

# La Borsa

renta4banco  
902 15 30 20 - www.r4.com

El comentari

Pàgines elaborades per RENTA 4 BANCO, S.A., el 17-02-2020 a les 19:00h.

## L'Ibex 35 arriba als 10.000 punts després de pujar un 0,66%

Les borses europees han obert en positiu la primera sessió de la setmana, amb les mirades posades en la reunió de l'Eurogrup per tractar els efectes del coronavirus. Londres experimentava una pujada del 0,3%, mentre que París i Frankfurt es revaloritzaven un 0,1%. A mitja sessió, la tendència positiva continuava en els índexs del Vell Continent i es va mantenir fins al final de la jornada: CAC 40 (+ 0,27%), DAX 30 (+ 0,29%), Euro Stoxx 50 (+ 0,32%) i FTSE 100 (+ 0,33%). Per la seva banda, els principals índexs de Wall Street van romandre tancats per la festivitat del Dia del President. Pel que fa al parquet madrileny, s'acostava a la cota dels 10.000 punts a primera hora del matí amb un avanç del 0,2%, cosa que no aconseguia des de maig de 2018. A mitja sessió, el selectiu espanyol mantenia els avenços (+ 0,34%) per finalment acabar el dia conquerint els 10.000 punts després d'anotar-se un 0,66%. Els valors que més han pujat han estat ACS (+ 2,37%), Telefónica (+ 2,18%) i Ence (+ 2,12%). Per contra, els valors que més han perdut han estat Colonial (-1,29%), Mapfre (-1,28%) i Repsol (-0,99%). En aquest context, la rendibilitat del bo espanyol a deu anys se situa en 0,284% i la prima de risc es col·loca en els 68 punts bàsics.

Continguts Renta 4

### PRINCIPALS ÍNDEXS

	Preu	Var.		Preu	Var.
▲ Bovespa (Brasil)	115.384,500	1.003,80	▼ IGPA (Xile)	23.223,530	-121,58
▲ CAC 40	6.085,950	16,60	▲ Latibex	5.433,500	43,00
▲ DAX	13.783,890	39,68	▲ Merval (Argentina)	38.929,240	281,56
▼ Dow Jones	29.398,080	-25,23	▲ Mexbol (Mèxic)	45.019,160	19,48
▲ Eurostoxx 50	3.853,270	12,30	▲ Nasdaq 100	9.623,580	27,88
▲ FTSE 100	7.433,250	24,12	▲ Nasdaq Comp.	9.731,176	19,21
▲ FTSE MIB	25.120,540	253,53	▼ Nikkei 225	23.523,240	-164,35
▲ Ibex 35	10.022,200	65,40	▲ S&P 500	3.380,160	6,22
— IGBC (Colòmbia)	0,000	0,00	▲ Stoxx 50	3.520,700	14,43

### IBEX 35

	Preu	Mín.	Máx.	Var.	Var.%	Var.% Any
▲ ACCIONA	111,300	109,90	111,80	1,00	0,91	18,66
▲ ACERINOX	9,412	9,34	9,59	0,11	1,14	-6,30
▲ ACS CONST.	32,000	31,41	32,00	0,74	2,37	-10,24
▼ AENA	167,850	167,60	168,45	-0,50	-0,30	-1,55
▲ AMADEUS IT	72,960	72,32	73,22	0,12	0,16	0,22
▼ ARCEL.MITTAL	15,970	15,91	16,20	-0,04	-0,22	2,24
▲ B. SABADELL	0,862	0,85	0,86	0,01	1,10	-17,12
▲ BANKIA	1,712	1,69	1,71	0,03	1,57	-10,01
▲ BANKINTER	6,316	6,28	6,32	0,05	0,83	-3,31
▼ BBVA	5,228	5,21	5,27	-0,01	-0,29	4,92
▲ CAIXABANK	2,811	2,80	2,83	0,00	0,14	0,46
— CELLNEX TELECOM	47,410	46,65	47,56	0,00	0,00	23,56
▲ CIE AUTOMOT.	20,000	19,95	20,34	0,28	1,42	-5,12
▼ ENAGAS	25,510	25,37	25,61	-0,12	-0,47	12,18
▲ ENCE	3,764	3,70	3,78	0,08	2,12	2,56
▲ ENDESA	25,460	25,09	25,46	0,36	1,43	7,02
▲ FERROVIAL	30,250	29,83	30,25	0,38	1,27	12,16
▲ GRIFOLS	33,120	32,91	33,26	0,11	0,33	5,38
▲ IBERDROLA	11,060	10,83	11,06	0,20	1,89	20,48
▲ INDITEX	31,480	31,24	31,57	0,05	0,16	0,10
▲ INDRA A	10,960	10,86	11,01	0,06	0,55	7,66
▼ INM.COLONIAL	13,000	12,99	13,23	-0,17	-1,29	14,44
▲ INT.AIRL.GRP	7,694	7,65	7,74	0,03	0,37	6,57
▼ MAPFRE	2,388	2,39	2,42	-0,03	-1,28	1,19
▲ MASMOVIL	18,150	17,96	18,24	0,06	0,33	-10,77
▲ MEDIASET ESP	5,132	5,06	5,25	0,05	0,90	-9,33
▼ MELIA HOTELS	7,485	7,44	7,59	-0,04	-0,60	-4,77
▼ MERLIN PROP.	13,300	13,27	13,36	-0,03	-0,23	3,99
▲ NATURGY	24,180	23,85	24,20	0,26	1,09	7,95
▲ RED ELE.CORP	19,075	18,98	19,14	0,06	0,29	6,42
▼ REPSOL	12,525	12,52	12,65	-0,12	-0,99	-10,09
▲ SANTANDER	3,953	3,93	3,96	0,03	0,75	5,98
▲ SIEMENS GAMESA	15,630	15,36	15,64	0,07	0,48	-0,03
▲ TELEFÓNICA	6,383	6,26	6,39	0,14	2,18	2,51
▼ VISCOFAN	50,600	50,35	50,90	-0,05	-0,10	7,43

### Tipus d'interès

▼ Euribor 1 any **-0,293**

### Petrol

▲ Brent 21 dies **57,58**

### Metalls

▼ Or **1.581,2**

### Divises

	Preu	Var.%
▲ \$ EUA	1,083	0,01
▼ Yen	119,080	-0,11
▼ Lliura	0,833	-0,29
▲ Franc suís	1,063	0,14
▲ Corona sueca	10,505	0,25
▲ \$ canadenc	1,433	0,14
▲ \$ australià	1,612	0,07

# L'osonenca SUD Renovables inverteix 1,9 milions d'euros en una nova nau a Avinyó

► L'empresa concentrarà en un nou espai les seves instal·lacions de Vic i Artés

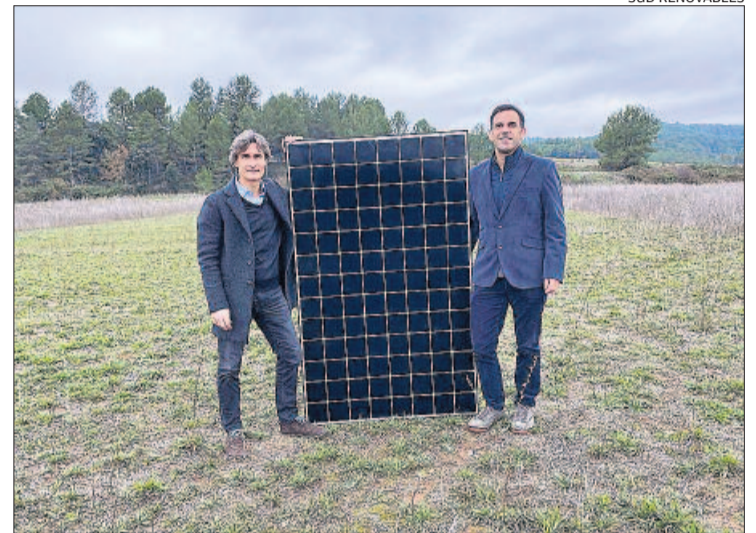
CARLES BLAYA MANRESA

■ L'empresa SUD Renovables, especialitzada en el disseny, construcció, explotació i promoció de projectes d'energies renovables i eficiència energètica, està construint unes noves instal·lacions al polígon industrial El Soler d'Avinyó. L'empresa osonenca inverteix 1,9 milions d'euros en la compra del solar de 3.435 metres quadrats i la construcció de la nau, que es preveu que estigui enllestida a l'estiu i pugui entrar en ple funcionament a partir del setembre, segons explicava ahir a aquest diari Manel Romero, soci fundador de SUD Renovables.

L'empresa preveu d'aquesta manera ampliar la seva capacitat de treball gràcies a una operació amb què multiplica la seva superfície actual, d'uns mil metres quadrats, repartits entre les oficines de Vic i una nau a Artés, on actualment es prepara el material per fer les instal·lacions de plaques fotovoltaïques, es programen els equips i es treballen els quadres elèctrics. A Avinyó, SUD Renovables concentrarà totes les seves instal·lacions actuals.

En total, a l'empresa treballa una quarantena de persones, una xifra que SUD Renovables diu que preveu d'incrementar gràcies a la disposició de més espai i al bon moment del sector, impulsat per una normativa recent favorable i l'increment de la consciència ecològica així com del reconeixement dels beneficis econòmics que comporta per a l'empresa l'auto-producció elèctrica.

Romero explica que l'autopro-



Alfred Puig i Manel Romero, socis fundadors de SUD Renovables

ducció «es duplica any rere any», i així el 2019 es van generar amb aquest sistema 459 megawatts, «el doble de l'any anterior, que ja havia estat el doble del 2017».

A més, diu Romero, els materials constructius han rebaixat notablement el seu preu en la darrera dècada, i si fa deu anys calia invertir 6 milions d'euros per megawatt produït, avui en calen tan sols 600.000. «Amb una instal·lació d'autoconsum, les empreses recuperen avui la inversió en cinc anys, i els permet fins al 30% d'estalvi en la factura elèctrica», explica Manel Romero.

SUD Renovables aprofita aquest entorn favorable per créixer. L'any 2019 va tancar amb una facturació a l'entorn dels 10 milions d'euros, el 25% més que l'any anterior, i una xifra que preveu incrementar enguany entre el 10%

el 15%, segons avança Romero.

SUD Renovables va ser fundada l'any 2005 pels enginyers Alfred Puig i Manel Romero. Un any més tard, l'entrada d'Ona Capital va impulsar el projecte empresarial, que s'ha anat especialitzant en el disseny i instal·lació de projectes fotovoltaïcs preferentment per a la indústria i les grans empreses de serveis. El 2007, l'empresa obria unes instal·lacions a Artés des de les quals ha anat projectant la seva expansió, que el 2012 ja va ser internacional amb l'obertura d'una filial a Perú, que finalment va tancar. SUD Renovables distribueix el seu negoci en tres filials: una dedicada als projectes, una altra a les instal·lacions i la tercera al disseny de les estructures. Entre els seus clients destaquen el grup Bon Preu o, més recentment, les benzineres Meroil.

# La bretxa salarial es redueix per tercer any però segueix en el 23%

► En xifres absolutes, les dones cobren de mitjana 6.521 euros menys l'any que els homes

EFE BARCELONA

■ La bretxa salarial de gènere a Catalunya es va reduir el 2017 0,4 punts, i acumula tres anys seguits de descens, fins a situar-se en el 23%, una xifra que segons el conseller de Treball, Afers Socials i Famílies, Chakir el Homrani, segueix sent «inacceptable» i la seva reducció massa lenta.

En la presentació de l'informe «Evolució de la bretxa salarial de

gènere a Catalunya», el conseller va assenyalar que el ritme de reducció de la bretxa «no és adequat ni lògic» i va subratllar que amb aquesta tendència es trigaria «més de 40 anys a eliminar la bretxa». En xifres absolutes, les dones cobren de mitjana 6.521 euros menys l'any que els homes, una desigualtat que té múltiples factors directes i indirectes entre els quals destaquen el major pes de la feina a temps parcial (22,2% en les dones i 7,3% en els homes).

Les dades assenyalen que, malgrat un increment dels salaris en tots els nivells de l'escala salarial, les dones continuen sent les que tenen els salaris més baixos: el

10% de les dones que menys cobra té un salari mitjà de 7.760 euros, mentre que en el cas dels homes és d'11.820, una bretxa salarial del 34,4%. El conseller va dir que la discriminació és «transversal» i les dones la pateixen en tots els segments de l'escala salarial.

Una altra de les dades destacades és l'evolució del salari al llarg de la trajectòria laboral: mentre que el dels homes augmenta al llarg de la seva carrera i aconsegueixen el seu màxim salarial a la franja d'edat superior als 55 anys (32.077 euros de mitjana), les dones arriben al seu pic en l'etapa compresa entre els 35 i els 44 anys (23.129 euros de mitjana).